

ApotronikXP

Update 1.21.1.34

Stand: 5.2.2024

Dokumentversion: 1.0

© Copyright 1995-2024 Apotronik Datenservice GmbH
Achauerstrasse 2, 2333 Leopoldsdorf

apotronik

Inhalt

ApotronicXP Update 1.21.1.34.....	1
Inhalt.....	2
1 Das Wichtigste im Überblick	3
2 Die Änderungen im Detail.....	4
2.1 Neues Tierarzneimittelgesetz.....	4
2.1.1 Allgemeines.....	4
2.1.2 Änderungen im Wareneingang.....	4
2.1.3 Änderungen im Verkauf (Lieferschein, Barverkauf)	5
2.1.4 Auswertung Chargestand (LACH01) erweitert.....	6
2.1.5 Auswertung Chargennummer Journal (LACH02) erweitert	7
2.2 Rezept Verkauf	8
2.2.1 E-Rezept-Verordnungen ohne Kassenpreis	8
2.3 Austria-Codex Online.....	10
2.4 Kundengruppenverrechnung Modul wird entfernt	11

1 Das Wichtigste im Überblick

Die wichtigsten Änderungen hier zusammengefasst:

- Mit dem 1.1.2024 tritt das neue Tierarzneimittelgesetz in Kraft (TAMG)
Entsprechende Anpassungen wurden in dieser Version eingearbeitet
- e-Rezept Verbesserungen im Verkauf bei Verordnungen mit KKP =0
- Austria Codex Online erweitert
- Kundengruppenverrechnung Modul wird entfernt

2 Die Änderungen im Detail

2.1 Neues Tierarzneimittelgesetz

2.1.1 Allgemeines

Das neue TAMG sieht unterschiedliche Dokumentationspflichten für den Wareneingang (§67 TAMG) und den Warenausgang (§69 TAMG) vor.

Daraus ergeben sich in ApotronicXP folgende Änderungen in der Bedienung:

Wareneingang

- Für **sämtliche** Tierarzneimittel ist nun die Eingabe der Charge notwendig

Verkauf (Bon/Lieferschein)

- Für **verschreibungspflichtige** Tierarzneimittel ist die Eingabe des/der Tierarzt/ärztin erforderlich
- Für **verschreibungspflichtige** Arzneimittel **für Nutztiere** ist zusätzlich die Eingabe der Charge erforderlich
- Am Verkaufsbeleg sind die Kundendaten zu erfassen

Alle anderen Informationen die lt. TAMG Dokumentationspflicht gefordert sind (Lieferdatum, Abgabedatum, Abgegebene Menge, Zulassungsnummer...) werden von ApotronicXP wie bisher erfasst und gespeichert.

Wichtig

Als zusätzliche organisatorische Maßnahme ist lt. § 69 Abs. 2 TAMG vorgeschrieben, dass **tierärztliche Rezepte**, auf Grund derer ein Tierarzneimittel abgegeben wurde, **im Original oder in Kopie aufzubewahren sind**.

2.1.2 Änderungen im Wareneingang

Zusätzlich zu den im Wareneingang zu erfassenden Daten ist nun bei **sämtlichen** Tierarzneimittel die Chargeneingabe verpflichtend.

(AP) - Warenzugang

RENES VISC WAL TIER CP 10ML; 5 ST

⚠ Charge lt. §67 TAMG fehlt

Allgemein | Kontroll-Nr./Prüfung | Buchung Lager/Besorger | Korrektur Naturalrabatt

2. **Ma**

Ablaufdatum 1: Aktuell:

Ablaufdatum 2: Aktuell:

Kontroll-Nr.:

Prüfdatum: (des Analysezertifikats)

Charge-Nr.: SE483

Prüfvorschrift: ...

Prüfer:

Abb.: Eingabe der Charge

Wenn Sie den Artikel mittels 2D Code erfassen wird die Charge und das Ablaufdatum automatisch vorausgefüllt.

Hinweis

Die vom TAMG geforderte Aufzeichnung der Zulassungsnummer ist hier nicht notwendig, da diese fix mit dem Artikel verbunden ist und damit automatisch erfasst wird.

2.1.3 Änderungen im Verkauf (Lieferschein, Barverkauf)

Zusätzlich zu den schon im Verkauf erfassten Daten, sind bei verschreibungspflichtigen Tierarzneimittel der/die Tierarzt/ärztin zu erfassen. Wobei bei Arzneimitteln für Nutztiere zusätzlich auch die Charge erfasst werden muss.

Chargenauswahl

Tierarzneimittel - Besondere Aufzeichnungspflicht!
Bei diesem Artikel ist die Aufzeichnung der Charge, Zulassungsnummer und Tierarzt/Ärztin aufgrund §69 TAMG vorgeschrieben

RENES VISC WAL TIER CP 10ML, 5 ST Zulassungsnr.: 830011

verfügbare Chargen hier auswählen oder unterhalb manuell erfassen:

Charge	Bestand	Ablauf	WZ-Datum
AS2040	1	01.2025	02.02.2024
AS8010	1	02.2025	02.02.2024

Charge: Ablauf:
verpflichtend nach §69 TAMG

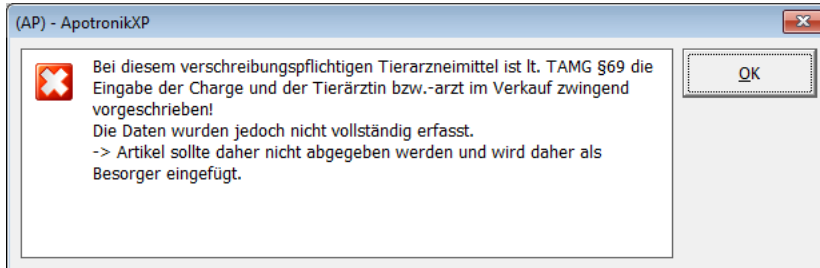
Tierarzt/Ärztin:
verpflichtend nach §69 TAMG

Abb.: Zeigt den Dialog zur Eingabe der Charge und Tierarzt/ärztin

In diesem Dialog können Sie in der oberen Liste aus den bisher im Wareneingang erfassten Chargen eine auswählen, oder wenn nicht gefunden unterhalb manuell eingeben.

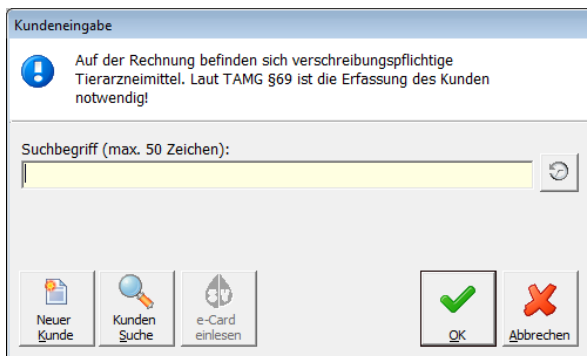
Wenn Sie den Artikel mittels 2D Code erfassen, dann ist die Charge und das Ablaufdatum schon vorausgefüllt.

Wenn Sie die Packung nicht lagernd haben und daher die Charge nicht erfassen können, dann schließen Sie den Dialog mit **[Abbrechen]**. Im Anschluss wird folgende Meldung angezeigt:



Bestätigen Sie mit [Ok] und der Artikel wird als Besorger eingefügt. Sie werden dann beim Auflösen des Besorgers automatisch aufgefordert, so wie oben, Charge und Tierarzt zu erfassen.

Lt. TAMG ist es vorgeschrieben, dass mit dem Verkaufsbeleg auch die Kundendaten erfasst werden müssen. Mit betätigen von [Total] wird die Eingabe von Kundendaten verlangt, wenn diese bis dahin noch nicht erfasst wurden. Dazu wird folgender Dialog angezeigt:



Geben Sie hier die Kundendaten ein oder wählen Sie einen Stammkunden aus und bestätigen Sie mit [Ok].

2.1.4 Auswertung Chargestand (LACH01) erweitert

Diese Auswertung erhält nun optional die Möglichkeit auf alle Arten von veterinär Artikel einzuschränken.

Suchen

Suche nach Kassenzeichen

OK Abbrechen

Code	Bezeichnung	Chefarztpf.
VN	Veterinärpräparat Nutztiere	Nein
VNW	Veterinärpräparat Nutztiere mit Wartezeit --> Kunden darauf hinweisen und auf Kassabon unterschreiben lassen!!	Nein
VT	Veterinärpräparat	Nein
VTW	Veterinärpräparat mit Wartezeit	Nein

4 Datensätze Klicken Sie auf die 'OK' Schaltfläche, um den ausgewählten Datensatz zu übernehmen

Abb.: Zeigt die Auswahl auf veterinär Artikel

2.1.5 Auswertung Chargennummer Journal (LACH02) erweitert

Diese Auswertung wurde im Parameter Artikelart erweitert. Nun kann hier optional auf veterinär Artikel eingeschränkt werden.

Bedingungen | Drucker

Datum Von 01.01.2024

Datum Bis

Artikelart **nur Veterinär**

Bewegungsart alle Artikel

Kunden/Lieferanten nur Rohstoffe

Charge alle Artikel ohne Rohstoffe

MS10

Zusätzlich kann die Auswertung durch den neuen Parameter ‚Charge‘ optional auf eine spezielle Charge eingeschränkt werden.

Bedingungen | Drucker

Datum Von 01.01.2024

Datum Bis

Artikelart nur Veterinär

Bewegungsart alle Bewegungen

Kunden/Lieferanten alle Kunden/Lieferanten

Charge **MS10**

2.2 Rezept Verkauf

2.2.1 E-Rezept-Verordnungen ohne Kassenpreis

Wird ein e-Rezept mit einer **Verordnung ohne Kassenpreis** abgeschlossen, wird die Verordnung **im eCS als „privat abgegeben“ eingelöst**, weil sie aus dem Rezept fällt. Wird das Rezept taxiert und an die Gehaltskasse übertragen, ist eine **Re-Taxierung** sehr wahrscheinlich.

Um das zu vermeiden, wird beim Abschließen des e-Rezepts im Verkauf eine Prüfung auf leeren Kassenpreis durchgeführt. Wird eine Verordnung mit leeren Kassenpreis gefunden, öffnet sich ein Eingabedialog für den Kassenpreis. Der Kassenpreis ist bereits vorausgefüllt und kann in die Rezeptposition übernommen werden.

Für besonders Mutige gibt eine RegKey-Einstellung mit der der Kassenpreis automatisch und ohne Dialoganzeige in die Rezeptposition übernommen wird:

`\<Mandant>\ RezeptVerkauf \ Pruefe_auf_KKP_0 = 0 | 1 | 2 (Default 1)`

0 – KKP-Prüfung ist ausgeschaltet

1 – KKP-Prüfung ist aktiv und der KKP-Eingabe-Dialog wird öffnet

2 – KKP-Prüfung ist aktiv und der KKP wird automatisch übernommen. Kann kein KKP berechnet werden, weil z.B. auch der AEP 0 ist, dann öffnet sich auch bei dieser Einstellung der KKP-Eingabe-Dialog

Wird der KKP-Eingabe-Dialog abgebrochen, kann das Rezept auch ohne KKP gespeichert werden. Eventuelle Probleme beim Einlösen und Taxieren des Rezepts liegen hier in der Verantwortung des Bedieners.

PZN	Artikel-Bezeichnung	KZ	Anz.	KAnz	AMVS	KKP
0000000	PURE EN KPS MAGN CITRAT, 90 ST		1	0		0,00
9999927	Mag.Rezeptur		1	0		0,00

Abb.: Zeigt die Original-Verordnung

PZN	Artikel-Bezeichnung	KZ	Anz.	AMVS	KKP
9999927	Mag.Rezeptur		1		0,00
2111703	PURE EN KPS CALC MAGN, 90 ST	*	1		0,00

Abb.: Zeigt den eingefügten „Austausch“-Artikel ohne KKP

Artikel KKP berechnen

€ Artikelpreis (KKP) berechnen
Bitte ermitteln Sie den KKP des Artikel mittels unten angeführten Parametern und übernehmen Sie den Preis in den Rezeptverkauf.

Artikel: **2111703 - PURE EN KPS CALC MAGN, 90 ST**
 Artikelart: **DG - Drogerie-, Kosmetik- und Reformartikel**
 Warengruppe: **LM - Lebensmittel**
 Rezeptzeichen: -

Berechnungsgrundlagen

AEP: €

Runden:

kaufm. auf Cent

kaufm. auf 5 Cent (Arzneitaxe)

kaufm. auf 10 Cent

*Manuell

Arzneimittel (laut Arzneitaxe)

Desinfektionsmittel

Erste-Hilfe-Artikel

Heilbehelf, Hilfsmittel

Heilnahrung

Kosmetik, Körperpflege, Hygiene

Lebensmittel

Mittel zur Applikation

Moor, Mineralprodukte

Reagentien

Verbandmaterialien

Sonstige

Aufschlag KKP:	<input type="text" value="19"/> %	KKP:	<input type="text" value="26,60"/> €
Aufschlag VKP:	<input type="text" value="30"/> %	VKP:	<input type="text" value="29,06"/> €
Umsatzsteuer:	<input type="text" value="10"/> %	VKP inkl. USt:	<input type="text" value="31,97"/> €

Abb.: Zeigt den KKP-Eingabe-Dialog beim Abschließen des Rezepts

Hinweis

Ein magistraler Platzhalter mit KKP = 0 wird bei dieser Überprüfung ignoriert

Für eine **nachträgliche Überprüfung** von Rezepten mit manuell erfassten Krankenkassenpreis gibt es in im **Entladen-Dialog der Rezepttaxierung** einen **neuen Filter**. Hier können diese Rezepte auch automatisch Taxiert werden.

Filter options:

- Offene / vortaxierte Rezepte
- e-Rezepte mit XML-Daten
- gelöschte e-Rezepte - 02.2024
- eMed-Rezepte
- e-Rezepte mit manuellen KKP - 02.2024
- e-Rezepte mit Leer-Abgaben (vortaxiert/offen)
- e-Rezepte ohne XML-Daten
- Rezept-Leichen mit KKP=0
- e-Rezepte mit Magistralen - 02.2024

Anzahl: 2

Rezept-Nr.	Rez.Datum	le.AbgDatum	Status	Kasse	VGR	Fil.	SV-Patient	Taxbetr.	Taxie...
PUV6DASUMA2E	2024.02.02	2024.02.02	offen	1023		1	9517 101374	26,60	'0000...
8DGDDL62LJU	2024.02.02	2024.02.02	offen	1023		1	9517 101374	26,60	'0000...

PZN	Bezeichnung	...	PZN	Original-Verordnung	Anz
9999927	Mag.Rezeptur	1	0000000	PURE EN KPS MAGN CITRAT, 90 ST	1
2111703	PURE EN KPS CALC MAGN, 90 ST	1	9999927	CLIOQUINOL	1

Abb.: Zeigt den Entladen-Dialog mit dem neuen Filter für e-Rezepte mit manuellen KKP

2.3 Austria-Codex Online

Es gibt nun 2 neue Button, um die Fach-Information und die Gebrauchs-Information direkt als PDF zu öffnen.

(AP) - Artikel Information

RENITEC TBL PLUS, 28 ST
1309432 Spezialität

Buttons: Allgemein, Lager, Einkauf, Lieferschein(e), Statistik, Chargen, SIS Fachinfo, Online Aufträge, History, Schließen

Lagerstand
Lagerstand: **697** Meldebestand: **10**
- Zugewangene Besorger: **6** Menge in Best.: **87**
- Lieferschein ungebucht: **16** Letzte Lagerkor.: **IV**
verfügbar: **675** **02.11.2023** **0,00**

Kennzeichen
RezeptZ.: + Artikelgruppe: **1**
KassenZ.: Warengruppe:
Erstattungskodex: **G** OP: **2**
Warenverzeichnis: **I**

Preis (Marge)
VKP: **19,15 (41,7%)**
AEP: **10,15**
KKP: **13,70 (25,9%)**
UST: **10 %**
Kalkulationen/Aktionen:
ab Stk/ %/ VKP
5,01/ / 18,19

Ablaufdaten
Ablaufdaten vorhanden History
01.02.2028
01.03.2028

Lieferbarkeit
lt. Artikelstamm/Verlag: **JA**

Kommentar
Anbei die Kammerinfo zur den Grippeimpfungen.

Piktogramme
Icons for various medical and safety information.

Form & Teilbarkeit
Form:
Teilbar: **keine Informationen verfügbar**

Buttons at bottom: Doping-Info, Web-Info, ACO Online, ACO FachInfo, ACO Gebr. Info

Abb.: Zeigt den Button für den Austria Codex Aufruf

2.4 Kundengruppenverrechnung Modul wird entfernt

In einer die nächsten Versionen wird das Modul Kundengruppen Verrechnung entfernt. Als Ersatz dazu wurde in der **Version 1.21.24** der Modul **Sammelrechnungen verwalten** eingeführt. Dieser Modul deckt die Funktionalität des alten KGR Moduls ab und bietet darüber hinaus zusätzliche praktische Funktionen (Vorschau, Filter,...). Wir empfehlen, dass Sie Ihre Verrechnung nun mit diesem Modul durchführen. Sollten Sie damit Probleme haben, dann wenden Sie sich bitte an unseren ServiceDesk.

Hinweis

Eine vollständige Beschreibung des Moduls Sammelrechnungen verwalten finden Sie in der Versionsbeschreibung 1.21.1.24 die Sie direkt aus ApotronicXP unter Hilfe->Dokumente abrufen können.